

**HANDLEIDING
HYDRAULISCHE
VIJZELUITRUSTING (500 kN)**

INHOUDSOPGAVE

	blz.
1 Inhoud hydraulische vijzeluitrusting (500 kN).	2
2 Aansluit/werkinstructies	3
3 Te handelen voor/na gebruik	5

1 INHOUD HYDRAULISCHE VIJZELUITRUSTING (500 KN)

Model + art.nr. Holmatro	Omschrijving + BiZa code nr.	Aantal	Bak nr.
HJ50G6,1 B 100.119.084	hydr. vijzel h = 150 mm 51.20.92.20.10	2	26
HJ50G10,4 B 100.119.085	hydr. vijzel h = 192 mm 51.20.92.20.20	2	27
H 5 MUB 100.579.002	slang 5 m 51.20.92.20.30	2	30
VP 50 B 100.189.001	voetplaat 51.20.92.20.40	2	34
ZP 50 B 100.189.002	zadelplaat 51.20.92.20.50	2	35
FTW 1800 UB 100.149.001	voetpomp 51.20.92.20.60	2	30

2 AANSLUIT/WERKINSTRUKTIES

1 INGEBRUIKNAME

1.1 Heffen

Zet het vizel bij het te heffen object. Koppel de hydrauliekslang tussen het vizel en de voetpomp. Sluit de ontlastklep (hefboom naar "pomp in bedrijf" draaien), vervolgens de plunjer uitpompen.

1.2 Zakken

Open geleidelijk de ontlastklep (hefboom naar "neutraal" draaien).

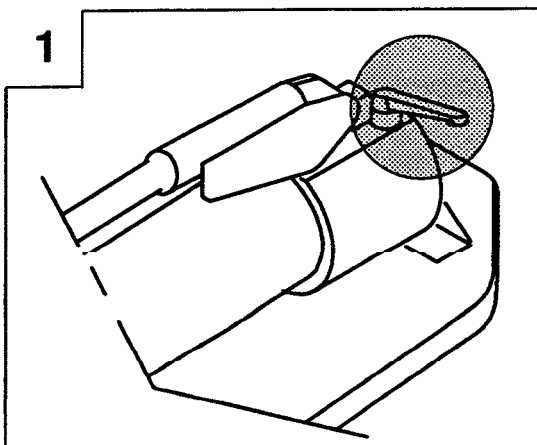
1.3 Waarschuwing !!

- * Plaats de last centrisch.
- * Gebruik het vizel nooit zonder kantelzadel.
- * Volg de last tijdens het heffen met stopmateriaal.
- * Draag steeds beschermende kleding.
- * Omstanders dienen steeds op een veilige afstand te blijven.

2 HET INWERKINGSTELLEN VAN DE POMP

2.1 Algemeen

- Het vizel aansluiten aan de pomp d.m.v. slang en koppelingen.
- Hefboom van de drukontlastklep naar de stand "pomp in bedrijf" draaien (zie fig. 1).
- Vervolgens de plunjer van het vizel in of uit pompen.
Opmerking : Door de hefboom (zie fig. 1) naar de stand "neutraal" te draaien kan eventueel opgebouwde druk ontlast worden. (Bijvoorbeeld als er druk is opgebouwd terwijl er geen vizel aangesloten was).
- De pomp en vizel zijn nu gereed voor gebruik.



AANSLUIT/WERKINSTRUCTIES

3 AANDACHTSPUNTEN

- * Zet het vijzel in ingetrokken toestand, zo dicht mogelijk onder de last, hierdoor wordt het vijzel zo efficiënt mogelijk gebruikt.
- * Gebruik indien mogelijk de voetplaten en de zadelplaten om de kracht te verdelen.
- * Het vijzel zodanig onder de last zetten, dat de koppelingen niet beschadigen.
- * Houd afstand van de te heffen last.
- * Borg de last zodanig dat deze tijdens het heffen niet kan verschuiven.
- * Bij las en slijpwerkzaamheden het vijzel beschermen tegen vonken met hittebestendig materiaal.
- * Vijzel loopt retour met navulbare luchtveer. Indien het vijzel trager retour loopt, deze bij vullen tot max. 8 bar lucht.

4 WAARSCHUWING !!

- Last centrisch plaatsen.
- Vijzel nooit zonder kantelzadel gebruiken.
- Last tijdens heffen volgen met stopmateriaal.

5 VERHELPEN VAN STORINGEN

Probleem

1. Pomp bouwt geen druk op.

Oplossing

- A. Controleer de stand van de drukontlastklep.
- B. Controleer het niveau van de hydraulische olie.
- C. Ontlucht de pomp. (zie onderhoud)
- D. Controleer het gereedschap.

2. Vijzel zakt traag

- A. Gasdrukveer bijvullen met perslucht.

6 VEILIGHEIDSVORZIENING TEGEN SLANGBREUK

Bij het snel en volledig openen van de ontlastkraan op de pomp zal de slangbreukbeveiliging sluiten.

Advies : Ontlastkraan altijd langzaam open draaien.

Als de klep toch is gesloten dan opnieuw druk opbouwen en vervolgens de ontlastkraan voorzichtig openen.

7 ALGEMEEN

Het verhelpen van storingen uit laten voeren door vakkundig personeel. **Verzegelde onderdelen mogen alleen door Holmatro gedemonteerd worden.** Is de verzegeling verbroken dan vervalt de eventuele garantie. Mochten er zich andere problemen voordoen, neem dan contact op met uw leverancier.

3 TE HANDELEN VOOR/NA GEBRUIK

1 KONTROLEPUNTEN

1.1 Voor gebruik

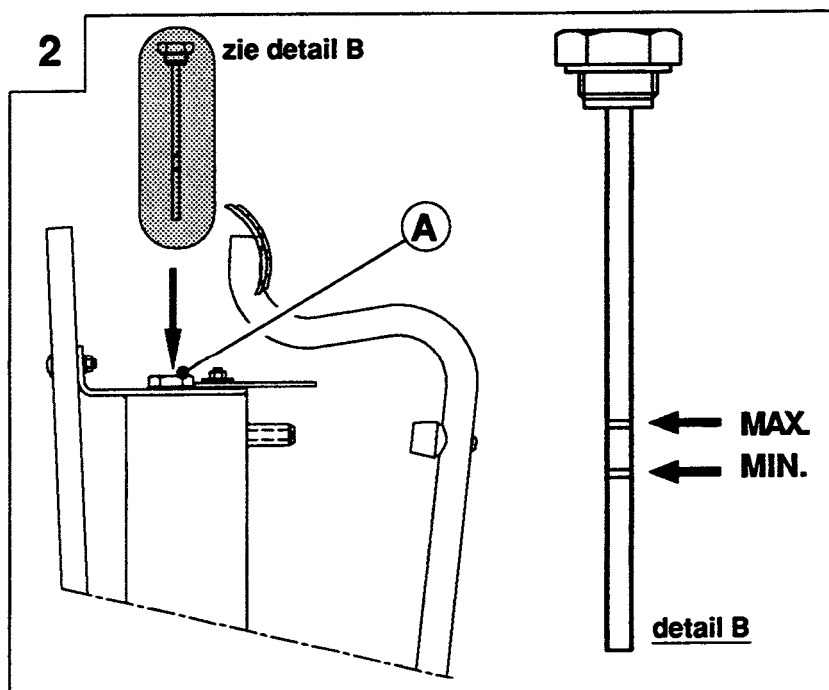
- 1 Controleer olie niveau
- 2 Verzamel de bakken m.b.v. gebruiksinstructies

1.2 Na gebruik

- olieniveau controleren (zie fig. 2).
- Alle gereedschappen schoon en droog maken, en de stalen delen licht inolieën. Gebruik hiervoor geen ontvettingsmiddelen.
- Gereedschappen, vizels en slangen controleren op beschadigingen.

2 NAVULLEN MET OLIE (zie fig.2)

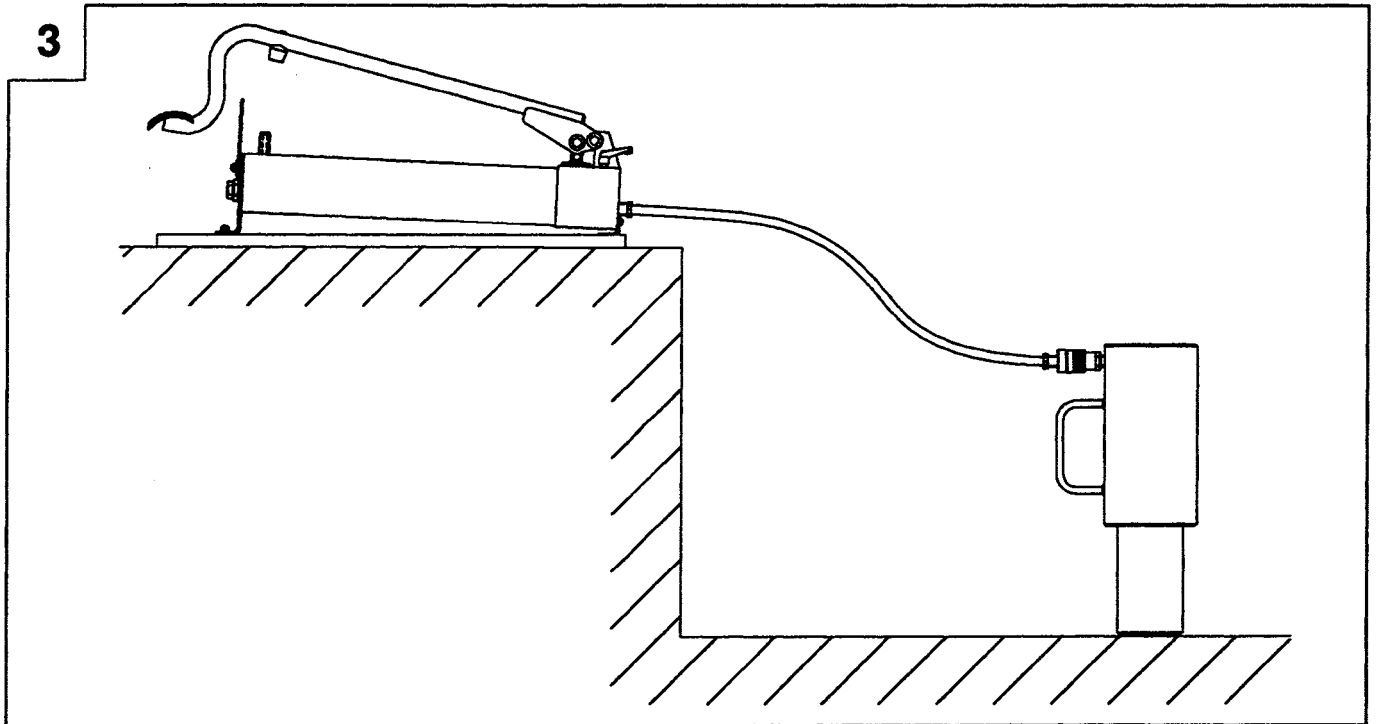
Het vullen van de pomp kan door de opening (A) waarin de peilstok is gemonteerd. De pomp daartoe met gesloten kraan vertikaal plaatsen. Gebruik uitsluitend de minerale Holmatro hydrauliekolie of equivalent (bijv. Shell Tellus T-22).



TE HANDELEN VOOR/NA GEBRUIK

3 ONTLUCHTEN VAN DE POMP EN VIJZEL

Het vijzel omgekeerd lager plaatsen dan de pomp en de ontlastklep sluiten. De plunjer van het vijzel uitpompen tot het einde van de slag en ontlastklep weer openen. De lucht zal via de slang door de pomp naar buiten gaan en het systeem is ontluicht. Eventueel procedure herhalen. (zie fig. 3)



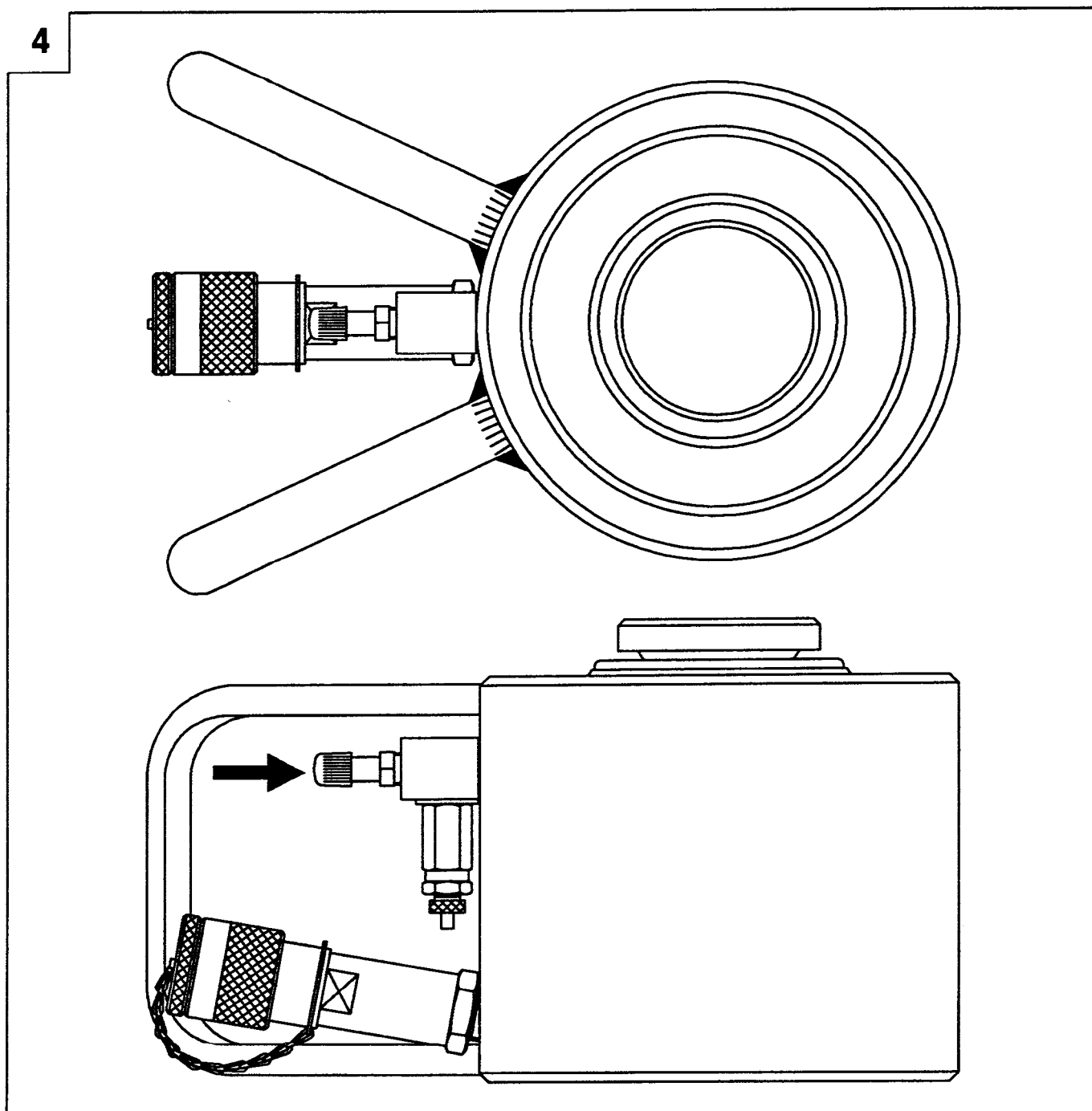
4 INSTELLING POMPSLAG

De pomp kan ingesteld worden op twee slaghoogten, namelijk op 430 mm en 510 mm. Aan de voorzijde van de pomp zit een knop. Door aan deze te trekken en een kwartslag te draaien zal de pomp de grote slag kunnen maken. Door aan deze knop te draaien (wederom een kwartslag) en terug te laten schieten in de originele stand, wordt de slag gereduceerd.

3 BIJVULLEN VAN DE LUCHTVEER

Het vizel is uitgerust met een gasdrukveer welke op eenvoudige wijze nagevuld kan worden (zie figuur 1) met perslucht tot ca. 8 bar. Indien de terugloop trager is geworden drukkamer bijvullen d.m.v. pneumatische voetpomp (codenr. 42.40.92.30.90) of het bedienblok van de hefkussens (codenr. 42.40.9.30.60) en losse vulslang (codenr. 42.40.93.30.91). Hiertoe de vulslang aansluiten op het ventiel op het vizelhuis en perslucht toevoegen tot ca. 8 bar.

4



p.o. box 33, 4940 AA Raamsdonksveer, Hol-
land
tel : +31 (0)1621 - 89200, telex : 54892 hmtro nl
fax : +31 (0)1621 - 22842

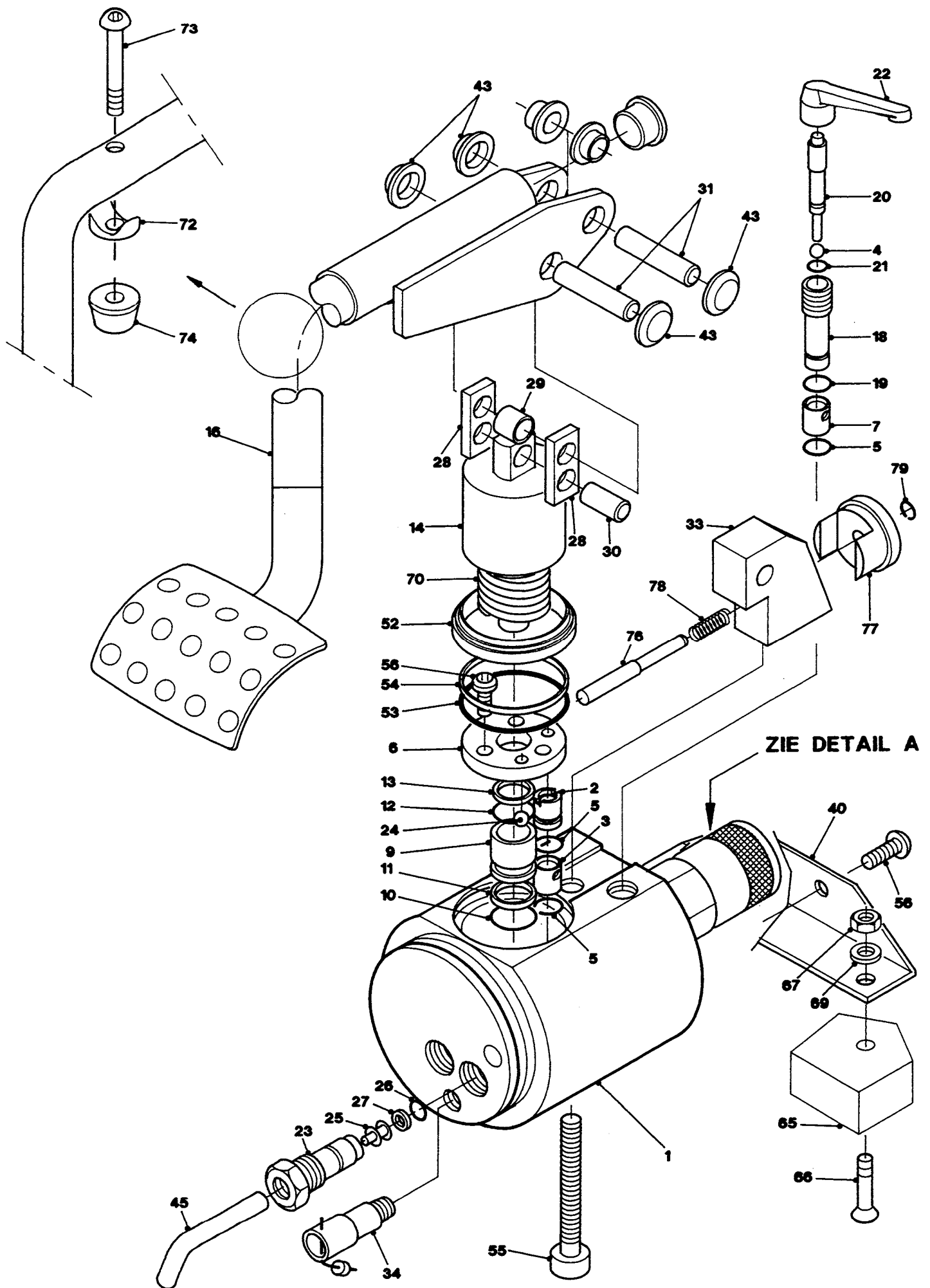
**ONDERHOUDSVOORSCHRIFT
HYDRAULISCHE
VIJZELUITRUSTING (500 kN)**

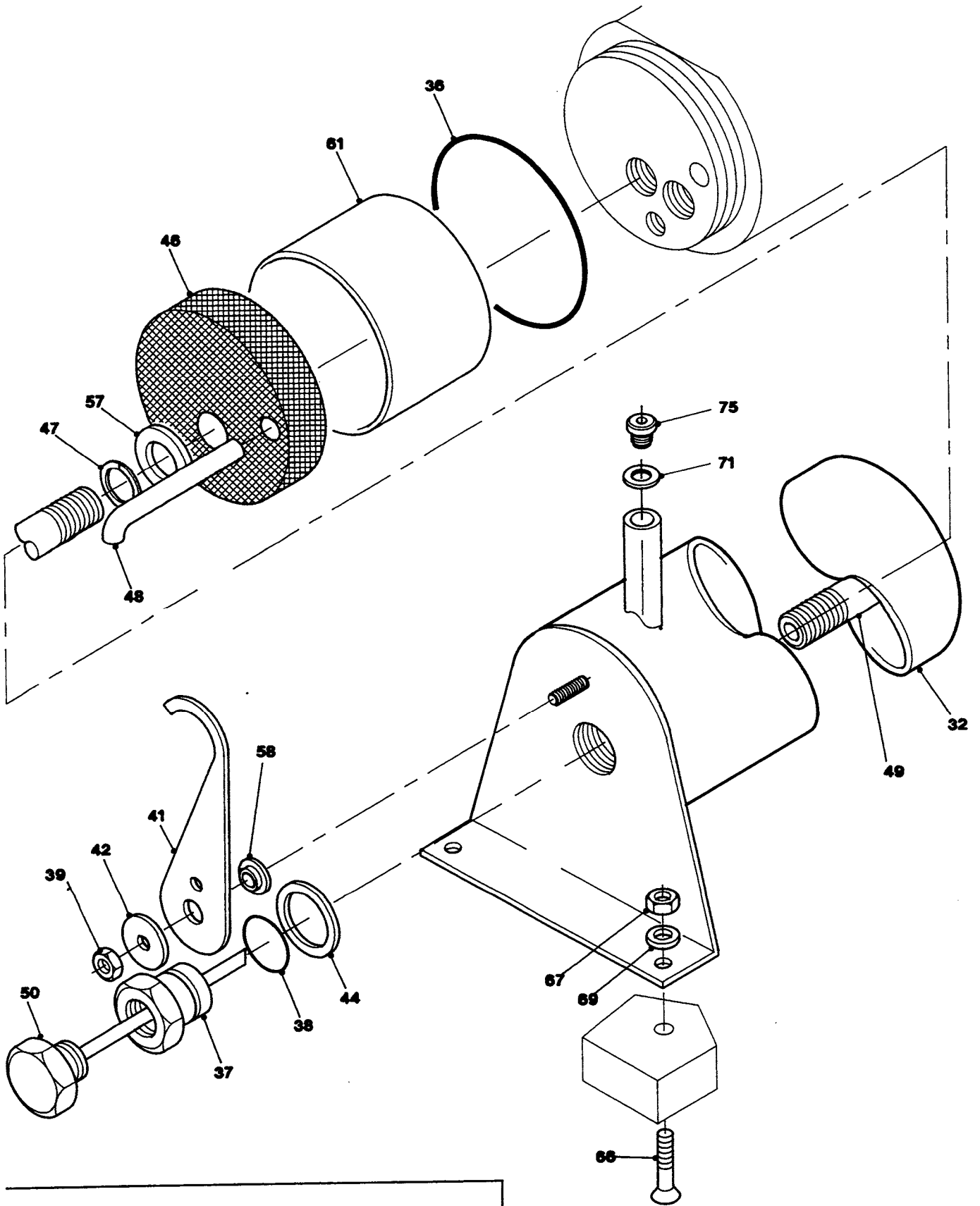
INHOUDSOPGAVE

1	Inhoud hydraulische vijzeluitrusting (500 kN).	blz. 2
2	Onderdeeltekeningen en stuklijsten	3
	2.1 Samenstelling FTW 1800 UB	3
	2.2 Samenstelling HJ 50 S 6,1	7
	2.3 Samenstelling HJ 50 S 10,4	8
3	Periodiek onderhoud	9

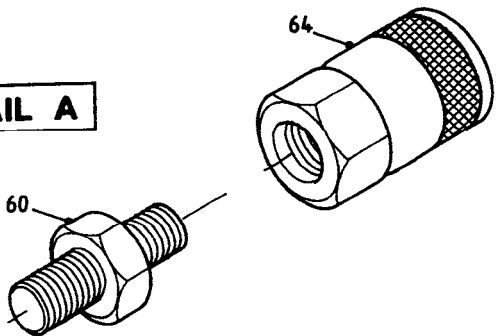
1 INHOUD HYDRAULISCHE VIJZELUITRUSTING (500 KN)

Model + art.nr. Holmatro	Omschrijving + BiZa code nr.	Aantal	Bak nr.
HJ50G6,1 B 100.119.084	hydr. vijzel h = 150 mm 51.20.92.20.10	2	26
HJ50G10,4 B 100.119.085	hydr. vijzel h = 192 mm 51.20.92.20.20	2	27
H 5 MUB 100.579.002	slang 5 m 51.20.92.20.30	2	30
VP 50 B 100.189.001	voetplaat 51.20.92.20.40	2	34
ZP 50 B 100.189.002	zadelplaat 51.20.92.20.50	2	35
FTW 1800 UB 100.149.001	voetpomp 51.20.92.20.60	2	30





DETAIL A



2 ONDERDEELTEKENINGEN EN STUKLIJSTEN

2.1 Samenstelling FTW 1800 UB

Model : FTW 1800 UB

Codenr. BiZa : 51.20.92.20.6

Pos	art.nr.	aant.	Omschrijving
1	100.149.002	1	Pomphuis
2	100.143.073	1	Terugslagklep
3	100.143.074	1	Terugslagklep
4	150.013.039	1	Kogel
5	190.593.030	3	O-ring
6	100.143.075	1	Borgplaat
7	100.143.089	1	Klephuis
9	100.143.076	1	Pakkingbus
10	190.593.034	1	O-ring
11	190.593.035	1	Teflonring
12	190.593.039	1	O-ring
13	190.593.040	1	Teflonring
14	150.143.008	1	Plunjer kpl.
16	100.143.121	1	Pomparm
18	100.143.079	1	Kraanhuis
19	190.593.050	1	O-ring
20	100.143.071	1	Kraanas
21	190.593.062	1	O-ring
22	100.143.070	1	Hefboom
23	100.143.069	1	Stuurklep kpl.
24	100.163.028	1	Kogel
25	100.143.068	1	Schakelplunjer
26	190.593.716	1	O-ring
27	190.593.719	1	Teflonring
28	100.143.067	2	Scharnierplaat
29	100.143.066	1	Bus
30	100.143.065	1	Scharnierpen
31	100.143.064	2	Scharnierpen
32	100.143.094	1	Tank
33	150.149.005	1	Scharnierblok
34	100.143.090	1	Veiligheid kpl.
36	190.593.064	1	O-ring
37	100.143.059	1	Trekmoer
38	190.593.070	1	O-ring
39	100.143.126	1	Borgmoer
40	100.143.057	1	Voorsteun
41	100.143.111	1	Haak
42	100.143.084	1	Sluitring
43	100.143.085	4	Borgkap
44	100.143.087	1	Sluitring
45	100.143.053	1	Aanzuigbuis
46	100.143.051	1	Zeef
47	150.013.025	2	Seegerring
48	100.143.041	1	Retourbuis
49	100.143.031	1	Trekstang
50	150.143.009	1	Peilstok
52	190.593.072	1	Vuilafstijker

ONDERDEELTEKENINGEN EN STUKLIJSTEN

Samenstelling FTW 1800 UB

Model : FTW 1800 UB

Codenr. BiZa : 51.20.92.20.60

Pos	art.nr.	aant.	Omschrijving
53	190.593.011	1	O-ring
54	190.593.071	1	Teflonring
55	150.183.124	1	Inbusbout
56	100.103.157	5	Bolkopschroef
57	190.083.000	1	Nylonring
58	100.143.000	1	Bus
60	100.581.101	1	Verloopnippel
61	190.083.001	1	Pijp
64	100.181.119	1	Koppeling + alum. kap
65	150.149.002	1	Bolkopschroef
66	150.543.001	4	Slotbout
67	150.153.197	4	Moer
69	100.143.127	4	Sluitring
70	150.143.005	1	Drukveer
71	190.593.614	1	Afdichtingsring
72	150.153.357	1	Zadelring
73	150.183.062	1	Bolkopschroef
74	150.073.160	1	Rubber voet
75	100.143.097	1	Kraagplug
76	150.149.006	1	Schakelpen
77	150.149.007	1	Knop
78	150.583.019	1	Drukveer
79	150.583.029	1	Borgring

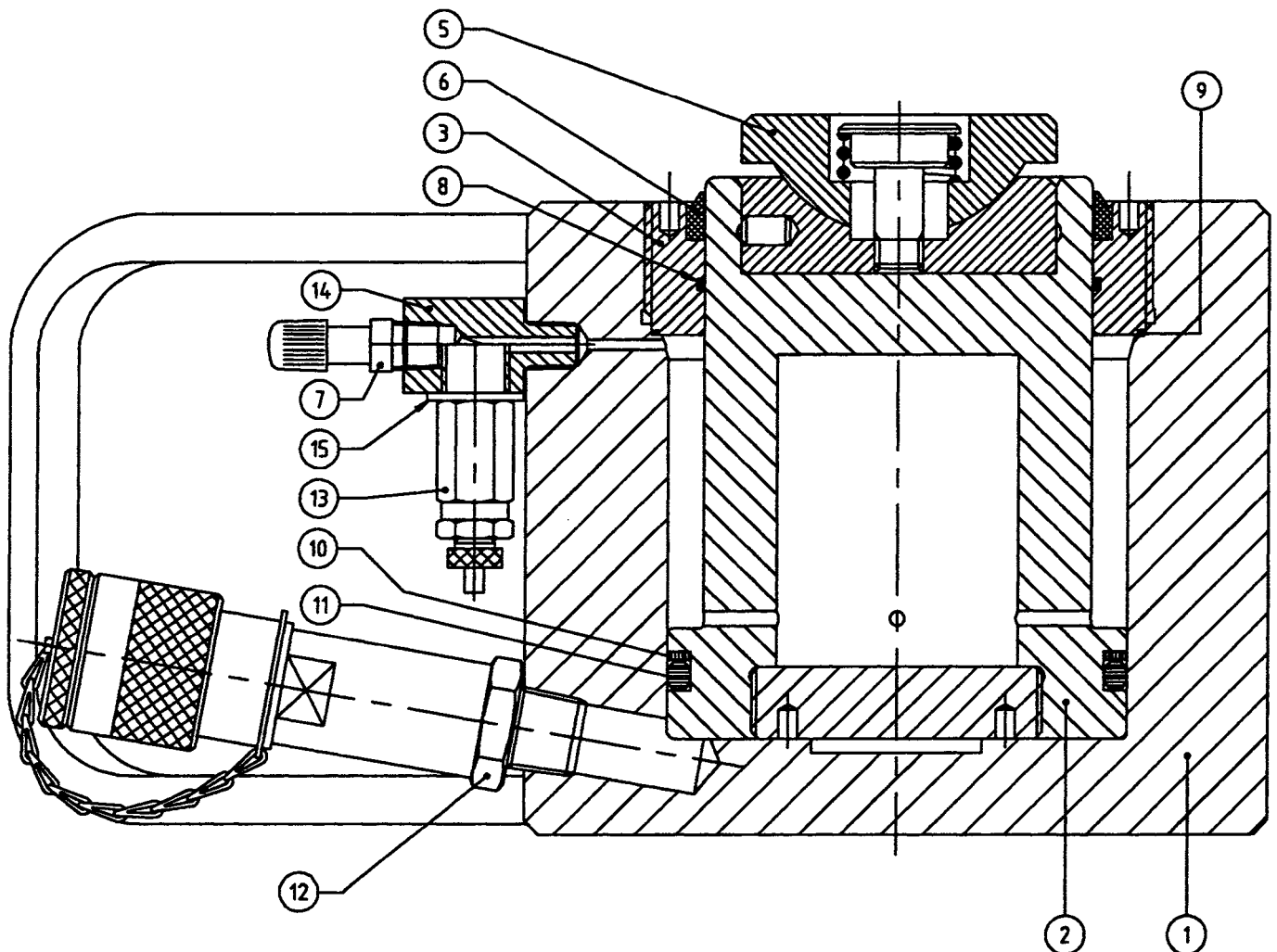
ONDERDEELTEKENINGEN EN STUKLIJSTEN

2.2 Samenstelling HJ 50 S 6,1 B

Model : HJ 50 S 6,1 B

Codenr. BiZa : 51.20.92.20.10

Pos	art.nr.	aant.	Omschrijving
1	100.119.078	1	Vijzelhuis
2	100.119.077	1	Plunjer
3	100.119.075	1	Stopring
5	100.181.043	1	Kantelzadel
6	190.593.105	1	Vuilafstrijkring
7	350.581.215	1	Ventiel
8	190.593.476	1	O-ring
9	190.593.280	1	O-ring
10	190.593.109	1	Teflonring
11	190.593.107	1	O-ring
12	100.189.005	1	A134B Breukbeveiliging
13	390.531.225	1	Veiligheidsventiel
14	350.589.004	1	T-stuk
15	190.593.275	1	Multiseal



Samenstelling HJ 50 S 6,1 B

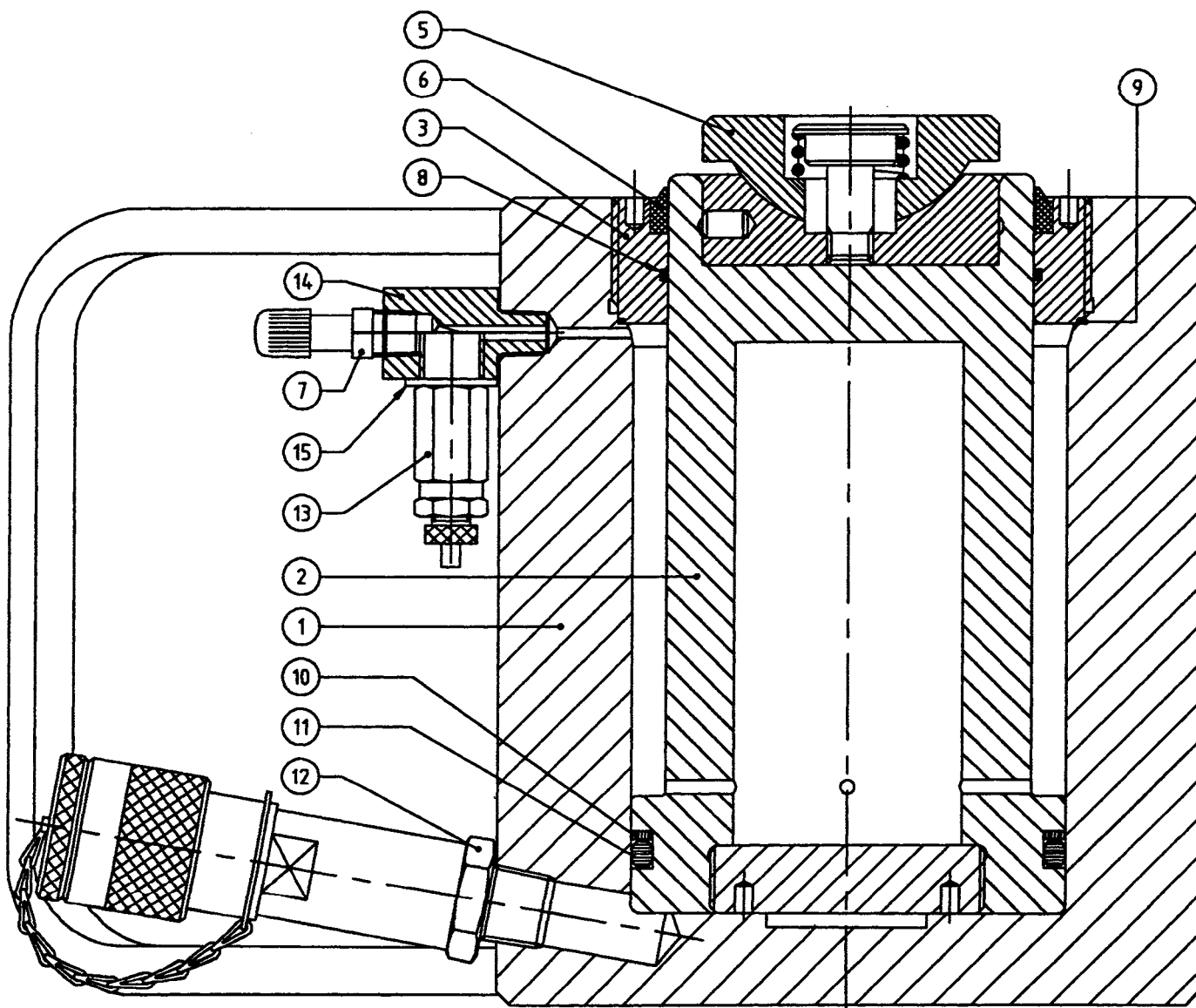
ONDERDEELTEKENINGEN EN STUKLIJSTEN

2.3 Samenstelling HJ 50 S 10,4 B

Model : HJ 50 S 10,4 B

Codenr. BiZa : 51.20.92.20.20

Pos	art.nr.	aant.	Omschrijving
1	100.119.076	1	Vijzelhuis
2	100.119.079	1	Plunjer
3	100.119.075	1	Stopring
5	100.181.043	1	Kantelzadel
6	190.593.105	1	Vuilafstrijkring
7	350.581.215	1	Ventiel
8	190.593.476	1	O-ring
9	190.593.280	1	O-ring
10	190.593.109	1	Teflonring
11	190.593.107	1	O-ring
12	100.189.005	1	A134B Breukbeveiliging
13	390.531.225	1	Veiligheidsventiel
14	350.589.004	1	T-stuk
15	190.593.275	1	Multiseal



3 PERIODIEK ONDERHOUD (OM DE 12 MAANDEN)

A VIJZELS

Het vizel is uitgerust met een gasdrukveer welke op eenvoudige wijze nagevuld kan worden (zie figuur 1) met perslucht tot ca. 8 bar. Indien de terugloop trager is geworden drukkamer bijvullen d.m.v. pneumatische voetspomp (codenr. 42.40.92.30.90) of het bedienblok van de hefkussens (codenr. 42.40.9.30.60) en losse vulslang (codenr. 42.40.93.30.91).

Hiertoe de vulslang aansluiten op het ventiel op het vizelhuis en perslucht toevoegen tot ca. 8 bar. Vul 1x per jaar deze vizels in teruggetrokken toestand.

A/1.1 *Kontrole olieekkages*

Kontroleer of er nergens olieekkages voorkomen.

A/1.2 *Kontrole koppelingen*

Kontroleer of de koppelingen goed werken en schoon zijn.

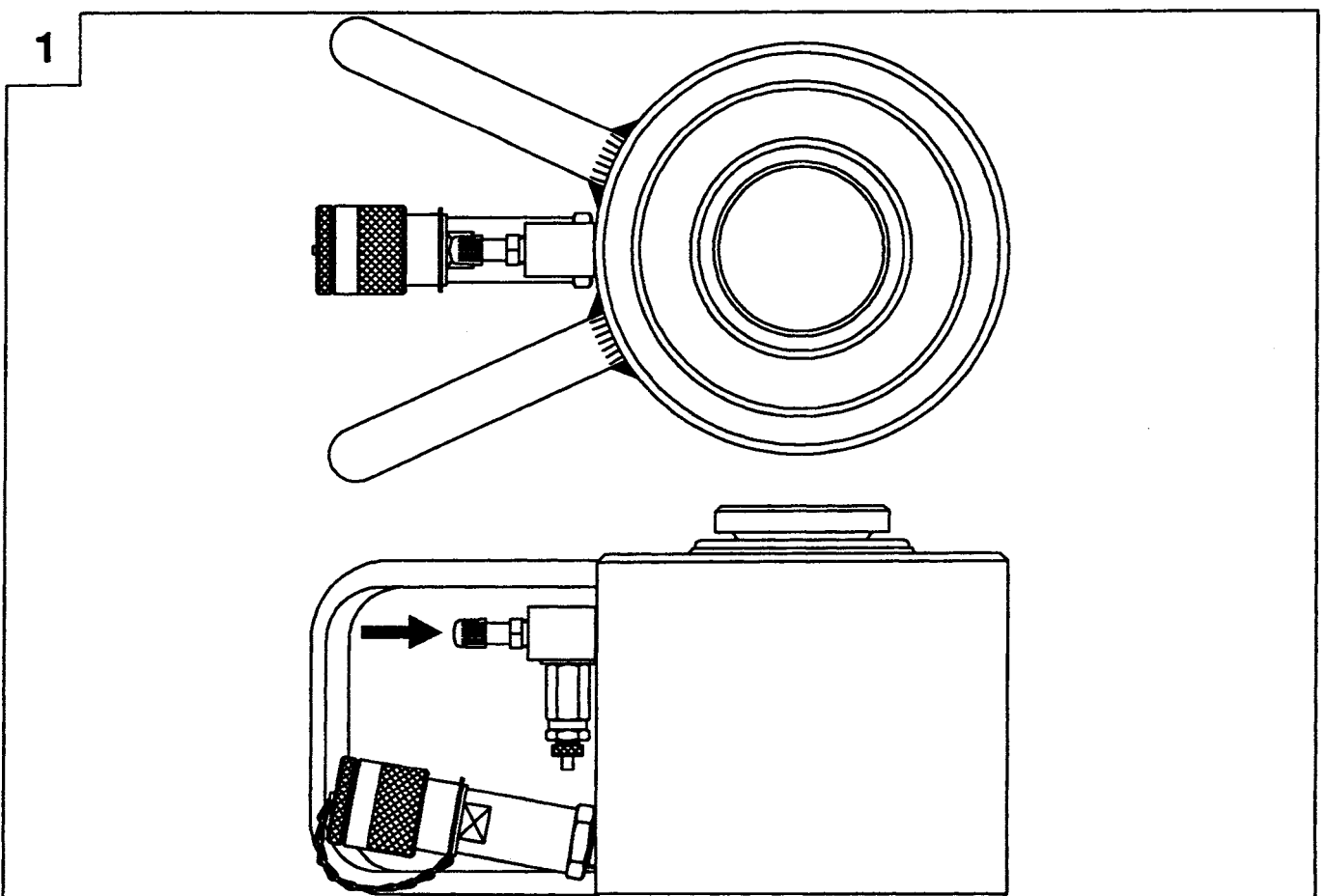
A/1.3 *Kontrole stofkappen*

Kontroleer of de stofkappen aanwezig zijn, goed werken en schoon zijn.

A/1.4 *Kontrole teruglooptijd vizels*

Na het openen van de ontlastknop op de pomp moet het vizel binnen 30 sec. teruggelopen zijn. Is dit niet het geval, vul dan de gasveer na aansluiting met 8 bar lucht in teruggetrokken toestand (1x per jaar).

Opmerking: Bij demontage eerst het gasveer ontluchten door de kleine nippel te demonteren.



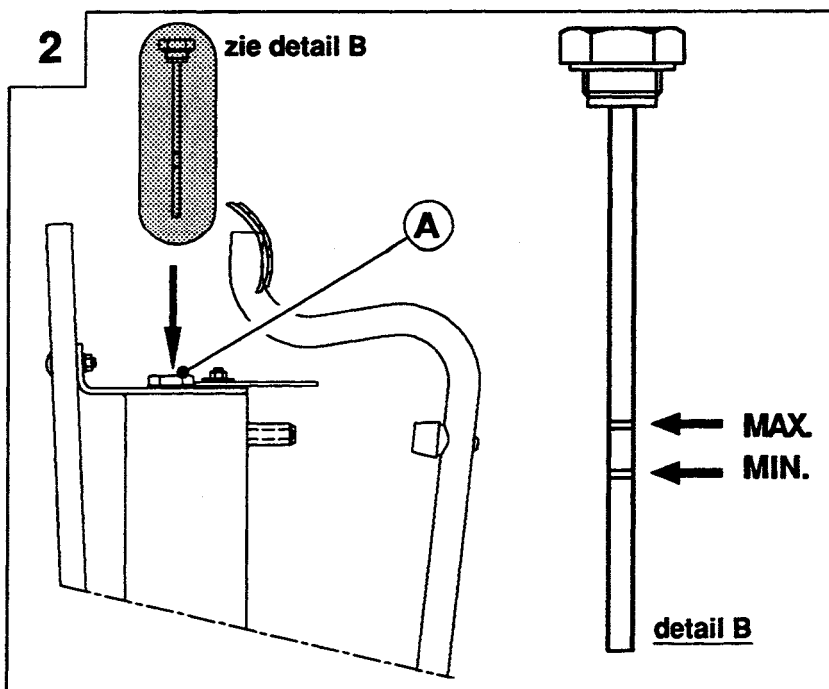
B KONTROLE HYDRAULISCHE VOETPOMP

B/1 MECHANISCH GEDEELTE

- B/1.1 *Kontrole scharnierpennen***
Kontroleer of de scharnierpennen onbeschadigd zijn.
- B/1.2 *Kontrole borgringen***
Kontroleer of alle borgringen aanwezig en onbeschadigd zijn.
- B/1.3 *Kontrole hefboom***
Kontroleer of hefboom niet verbogen is en of het handvat goed bevestigd is.

B/2 POMP GEDEELTE

- B/2.1 *Kontrole hydraulische olie***
Kontroleer het niveau van de hydraulische olie, indien die olie vervuild is, dient deze verversd te worden.
Indien de olie sterk vervuild is, dienen de tank en de filters goed schoongemaakt te worden.



Het vullen van de pomp kan door de opening (A) waarin de peilstok is gemonteerd. De pomp daartoe met gesloten kraan vertikaal plaatsen. Gebruik uitsluitend de niet giftige Holmatro hydraulieolie of equivalent (bijv. Shell Tellus T-22).

- B/2.2 *Kontrole drukontlastklep***
Kontroleer of de drukontlastklep goed werkt.
- B/2.3 *Kontrole olie lekkages***
Kontroleer of er nergens olie lekkages voorkomen.
- B/2.4 *Kontrole koppelingen***
Kontroleer of de koppelingen goed werken en schoon zijn.

3 PERIODIEK ONDERHOUD (OM DE 12 MAANDEN)

A VIJZELS

Het vizel is uitgerust met een gasdrukveer welke op eenvoudige wijze nagevuld kan worden (zie figuur 1) met perslucht tot ca. 8 bar. Indien de terugloop trager is geworden drukkamer bijvullen d.m.v. pneumatische voetpomp (codenr. 42.40.92.30.90) of het bedienblok van de hefkussens (codenr. 42.40.9.30.60) en losse vulslang (codenr. 42.40.93.30.91).

Hiertoe de vulslang aansluiten op het ventiel op het vizelhuis en perslucht toevoegen tot ca. 8 bar. Vul 1x per jaar deze vizels in teruggetrokken toestand.

A/1.1 *Kontrole olieekkages*

Kontroleer of er nergens olieekkages voorkomen.

A/1.2 *Kontrole koppelingen*

Kontroleer of de koppelingen goed werken en schoon zijn.

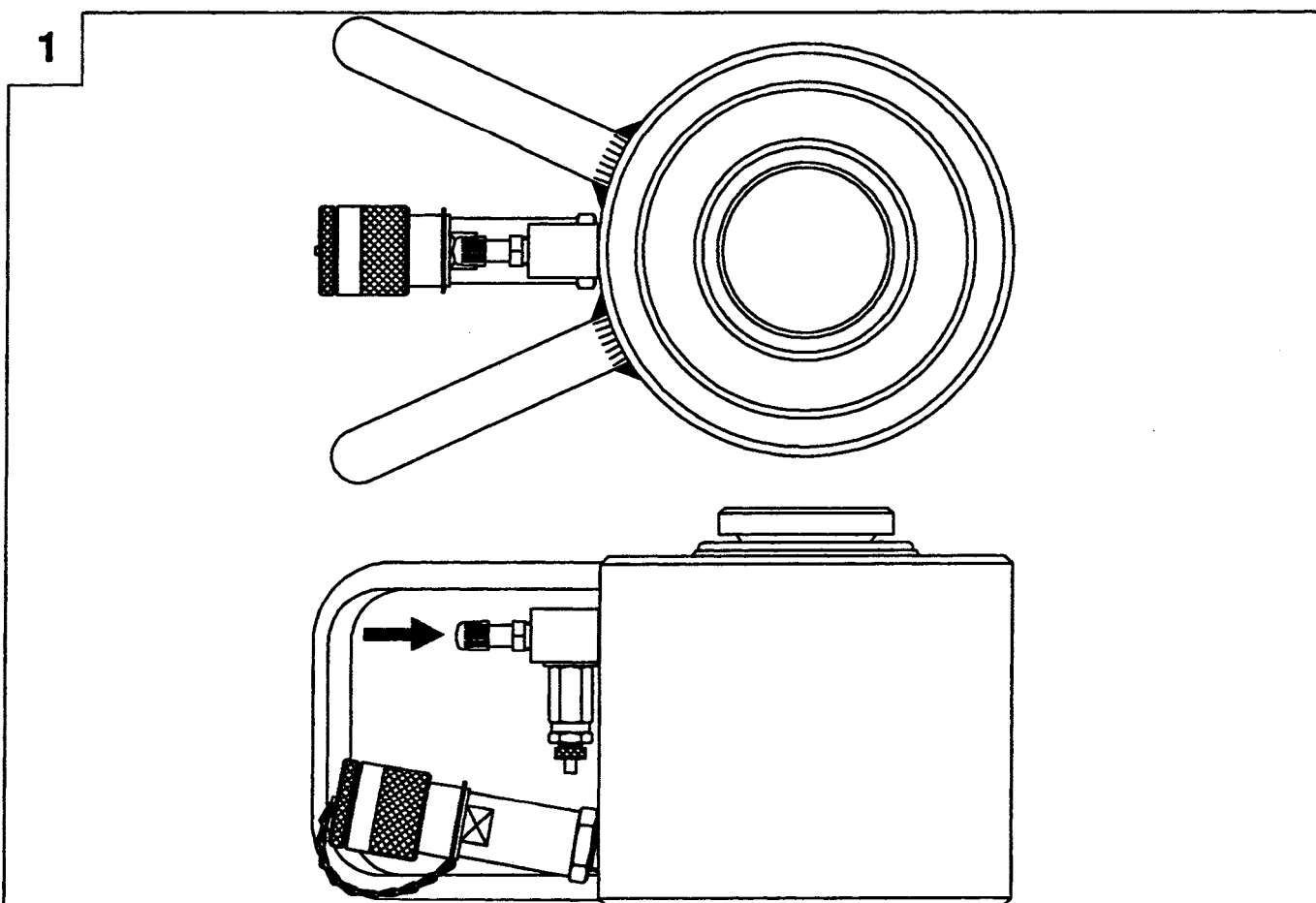
A/1.3 *Kontrole stofkappen*

Kontroleer of de stofkappen aanwezig zijn, goed werken en schoon zijn.

A/1.4 *Kontrole teruglooptijd vizels*

Na het openen van de ontlastknop op de pomp moet het vizel binnen 30 sec. teruggelopen zijn. Is dit niet het geval, vul dan de gasveer na aansluiting met 8 bar lucht in teruggetrokken toestand (1x per jaar).

Opmerking: Bij demontage eerst het gasveer ontluchten door de kleine nippel te demonteren.



B/2.5 ***Kontrole stofkappen***
Kontroleer of de stofkappen aanwezig zijn, goed werken en schoon zijn.

B/2.6 ***Kontrole frame/draaggrepen/grondplaat***
Kontroleer of frame, draaggrepen en grondplaat geen gebreken vertonen.

C **KONTROLE HOGEDRUK SLANGEN**

C/1 **HOGEDRUK SLANGEN**

C/1.1 ***Kontrole slangen***
Kontroleer de slangen of deze uitwendig onbeschadigd zijn.

C/1.2 ***Kontrole anti-knikveren***
Kontroleer anti-knikveren of deze goed bevestigd zijn.

C/1.3 ***Kontrole koppelingen***
Kontroleer of de koppelingen goed werken en schoon zijn.

C/1.4 ***Kontrole stofkappen***
Kontroleer of de stofkappen aanwezig zijn, goed werken en schoon zijn.

C/1.5 ***Kontrole oliekkages***
Kontroleer of er nergens oliekkages voorkomen.

p.o. box 33, 4940 AA Raamsdonksveer, Holland
tel : +31 (0)1621 - 89200, telex : 54892 hmtro nl
fax : +31 (0)1621 - 22842